

BALADE ARTISTIQUE A LA POINTE DE LA JONCTION

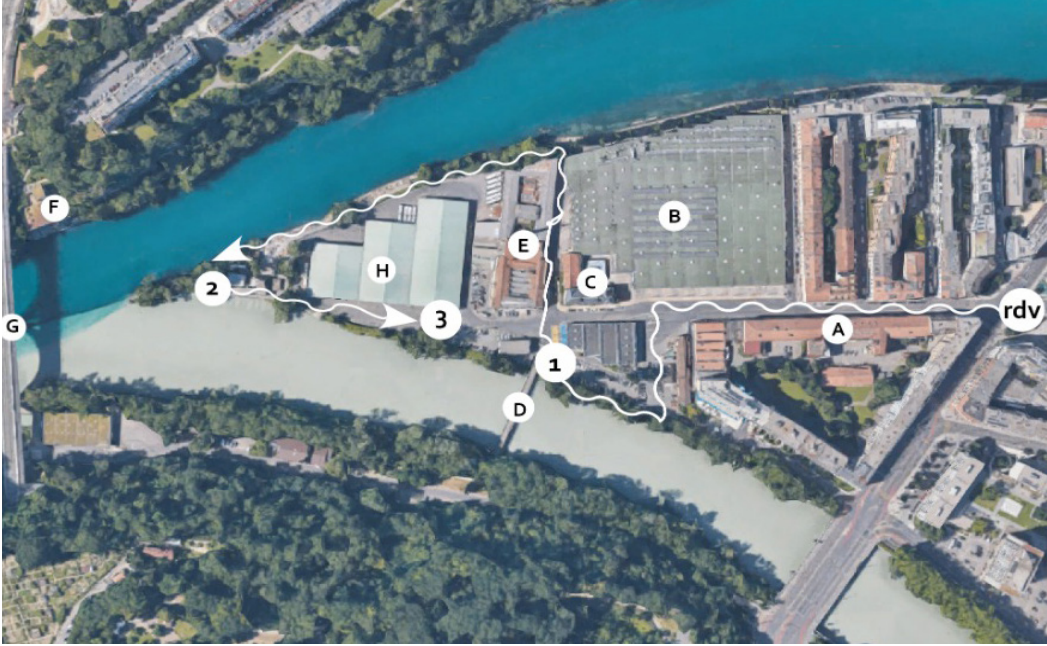
Cette balade artistique est menée dans le cadre des journées européennes du patrimoine à la Pointe de la Jonction. Elle est organisée par le collectif des Jardins de la Jonction.

Notre collectif a pour but de promouvoir une utilisation partagée et une programmation ouverte des anciens dépôts TFG.

Nous mettons un point fort à végétaliser les abords du site de manière participative.

Pour toute demande d'espace de potager, d'activité ou d'évènement :

contact@parcjonction.ch



Cyrille Wohschalg, a étudié à l'université de Genève où il obtient une licence es lettres en 2001 et un certificat de formation en patrimoine et tourisme en 2005 avant de recevoir un diplôme de guide touristique. Il est membre du comité de l'Association des guides de Genève.

Il fait aussi régulièrement des visites thématiques en tant que guide culturel pour de nombreuses institutions.

Lectures publiques, rencontre hebdomadaire où des auteurs lisent leurs oeuvres inédites devant un public. De plus il réalise des lectures, des conférences et des déclamations de textes lors d'événements culturels.



CYRILLE WOSCHALG, HISTORIEN ET GUIDE

EPHRAÏM



Une performance qui mobilise les corps, faisant osciller le spectateur dans ses émotions. Le mouvement corporel, la comédie et les acrobaties accompagnent ce moment figé dans le temps entre risque et surprise.

Un moment d'improvisation spontané où différents langages viennent se fondre dans le patrimoine.

Ephraïm est un artiste de cirque multidisciplinaire qui aime confronter son travail au aléas du relief urbain, le temps d'un passage pour inviter le public à s'immerger dans un univers où le quotidien se mélangent à la poésie et à l'imaginaire.

A chaque coup de manivelle, vent dans les filtes ou tour d'Ariston, les sons d'hier et d'aujourd'hui soufflent, les mots se sèment et les corps se souviennent.

Bienvenue dans cette balade poétique et dans fantasmagique dans le temps entre musique et danse contemporaine.

Les cartons perforés sont ici les maîtres du souvenir. Dans chaque trou, noir, un mystère, l'album de la vie qui repasse. De chaque vide, on croit le néant et pourtant jaillit la mémoire. Ainsi sorties de rien, la Musique et la Danse révèlent les secrets de l'invisible, de l'indicible.



LES CARTOMANCIENNES

GLADYS CORREDOR LA CHIKY



Elle aime raconter des histoires pleines de fables et d'enchantement, hypnotiser son public avec surprise.

Depuis son enfance, elle est entourée de gens qui racontent des histoires vécues, des événements et des légendes, des histoires magiques, etc. par tous ceux qui ont appris à rêver, convaincus que le monde peut s'améliorer par la puissance de la parole. Par conséquent, bon nombre d'histoires amusantes ou d'amour ont gardé un air d'engagement social.

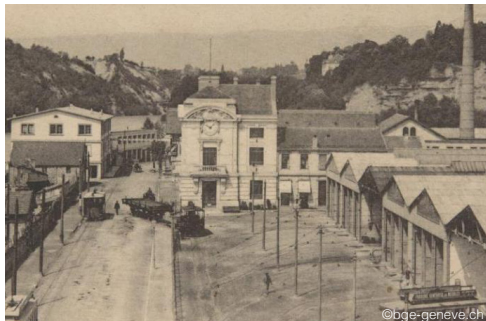
Actuellement, elle fait partie de diverses troupes de conteurs, notamment la Troupe Illégale, la Compagnie des Pas, et le projet La Fabuleuse qui regroupe plusieurs troupes de conteurs.

SERVICE INDUSTRIELS DE GENEVE F



La station de pompage des eaux usées de Saint-Jean (1967). Le collecteur de la rive droite du Rhône et le collecteur passant en siphon sous le Rhône arrivent à la station, qui donne de l'altitude aux eaux usées pour qu'elles puissent s'écouler dans le collecteur général jusqu'à la station d'épuration d'Aire. Les eaux arrivent à moins de 367 m d'altitude et repartent à plus de 374 m. Le siphon fait passer sous le Rhône, depuis la pointe de La Jonction, les eaux usées des collecteurs de la rive gauche du Rhône et de la rive droite de l'Arve.

BÂTIMENT TPG C



Ancien siège de la CGTE et des TPG, le site de la Jonction abrite, sur plus de 42'558 m², quelques services administratifs, dont ceux liés à la formation des conducteurs, le dépôt et des ateliers de maintenance pour les trolleybus et autobus ainsi que les locaux de la régie publicitaires des tpg, TP Publicité, et ceux de la Fondation de prévoyance en faveur du personnel des TPG.

USINE KUGLER E



Jusqu'à 1934, l'Usine Kugler était une robinetterie industrielle. En 1996, elle est rachetée par l'État pour que des associations artistiques s'y installent. Une partie des locaux est alors squattée, jusqu'à un incendie qui force tout le monde à partir ; débouchant en 2002 sur les premiers contrats temporaires, remplacés en 2004 par des baux officiels conclus avec l'État. Les artistes prennent en charge les travaux effectués dans les lieux jusqu'en 2012, avant que, finalement, la Fonderie Kugler obtienne une subvention de la Fondation pour la Promotion de Lieux pour la Culture Émergente et de la Ville de Genève.

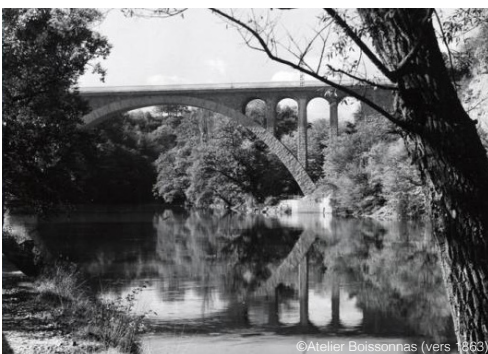
Actuellement, dix associations occupent l'espace Kugler, soit une centaine d'ateliers, avec environ 160 à 180 artistes chaque année.

LA PREMIERE GRÈVE DE SUISSE B



Jeudi 9 octobre 1902, au soir: des milliers de manifestants affluent à la pointe de la Jonction, où se trouve le dépôt de la Compagnie genevoise des tramways électriques (CGTE), ancêtre des TPG. La société privée, dirigée par un Américain, M. Bradford, et détenue par des capitaux anglais, est la cible de la grogne populaire et syndicale. Genève vit la première grève générale de Suisse, qui réunit durant trois jours quelque 15 000 ouvriers de presque tous les corps de métiers, par solidarité avec les tramelots. Article Le courrier 2 AOÛT 2013 MARIO TOGNI.

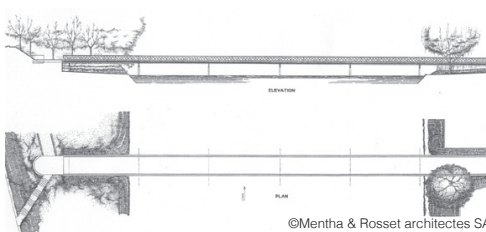
LE VIADUC DE LA JONCTION G



Ce pont ferroviaire de la Jonction édifié pendant la seconde guerre mondiale pose comme un cadre de fond au décor du site encaissé entre les falaises du Bois de la Bâtie d'un côté et celles de St-Jean de l'autre.

«La structure du pont est formée de trois voûtes de forme parabolique en béton non armé, avec des portées théoriques de 48 m, 54,75 m, et 60,50m. Long de 218 m, l'ouvrage s'élève à 25 m au-dessus du niveau de l'eau.»

LA PASSERELLE DE LA BÂTIE D



Offert en 1869 à la ville par Auguste et William Turrettini, le bois de la Bâtie devient très vite une des promenades préférées des genevois. Au Moyen Age, ces hauteurs appartenaient à la seigneurie de la Bâtie-Meillé, dont le château a apparemment été démantelé par les Bernois en 1536.

La passerelle reliant le quartier de la Jonction à la promenade du Bois de la Bâtie a été jetée sur l'Arve en 1873, pour soutenir la grosse conduite d'eau potable reliant le réservoir du bois au réseau de la Ville. L'état de vétusté de la passerelle métallique, bel exemple de l'esthétique industrielle, l'a condamné à une reconstruction totale qui conserve toutefois les poutres d'origine comme balustrade en 2000.

ANCIENNE USINE GARDY A



Construite en 1918-1919, l'usine spécialisée dans la production de matériel électrique sera exploitée jusqu'en 1975. Elle emploiera jusqu'à 800 personnes dans les années 60 !

Commandées par la direction de l'usine, les images présentent une vision idyllique du travail: locaux sont bien rangés, ouvrières et ouvriers appliqués et disciplinés. En y regardant de plus près, les rapports sociaux et les hiérarchies transparaissent, les rapports différents entre personnel et direction.

EX-DEPÔT DES TPG H



La libération du site occupé par les bus des Transports Publics Genevois (TPG) à la fin de l'automne 2020, sous les hangars à la Pointe de la Jonction, permet enfin d'imaginer sa nouvelle affectation : un parc.

Il s'agit alors d'établir une planification globale du site (plan de site) avant de concevoir et réaliser l'aménagement du parc public qui puissent convenir à l'ensemble de la population et des riverains.